

# Cobertura actual y proyectada para el jardín de infantes



*Este sello destaca una de las diez prioridades clave establecidas en el **Acuerdo por la Educación**, un compromiso colectivo y plural para contribuir con la mejora de la educación en Argentina.*

**Autores:**

**Sebastian Kiguel** (Universidad de Illinois), **María Sol Alzú** y **Martín Nistal** (Argentinos por la Educación)

**Cómo citar:**

Kiguel, S., Alzú, M.S. & Nistal, M. (2026). Cobertura actual y proyectada para el jardín de infantes. Argentinos por la Educación.

**Debido a la caída de la natalidad, se proyecta una aceleración en la tasa de cobertura de jardín de infantes en el país pasando del 87% en 2024 a una virtual universalización para dentro de los próximos 3 años.**

# Cobertura actual y proyectada para el jardín de infantes

**Sebastián Kiguel** (Universidad de Illinois), **María Sol Alzú** (Argentinos por la Educación) y **Martín Nistal** (Argentinos por la Educación)

El contexto

## Introducción

El nivel inicial cumple un rol central en el desarrollo cognitivo, emocional y social de los niños, y constituye una etapa clave para reducir desigualdades educativas desde los primeros años de vida. La evidencia internacional muestra que el acceso a experiencias educativas tempranas de calidad se asocia con mejores trayectorias escolares, mayores niveles de aprendizaje y mejores oportunidades en la adultez (Heckman, 2012). En Argentina, durante las últimas décadas se registraron avances significativos en la expansión de la cobertura, especialmente en las salas obligatorias (Nistal & Vallejo, 2026). Según Furman et al (2022), la sala de 5 alcanzó niveles cercanos a la universalización desde hace más de 14 años, mientras que la cobertura de la sala de 4 pasó de 55,7% en 2006 a 89,1% en 2020. En paralelo, la expansión de la oferta de secciones y jardines permitió ampliar el acceso, especialmente en las provincias con menor cobertura inicial.

Sin embargo, distintos estudios advierten que el desafío no se limita únicamente a ampliar el acceso, sino también a garantizar condiciones de calidad en las experiencias educativas tempranas. De Simone et al. (2023) destacan que tanto la cobertura como la calidad del nivel inicial son determinantes para mejorar los aprendizajes y las trayectorias futuras. Asimismo, los autores señalan que aspectos como el clima pedagógico, la interacción entre docentes y niños y la formación docente resultan fundamentales para potenciar el impacto positivo de la educación temprana. En la misma línea, López Boo y Ferro Venegas (2019), a partir de un estudio sobre Espacios de Primera Infancia del Gran Buenos Aires, muestran que la calidad de los procesos pedagógicos y de las interacciones en los centros infantiles se asocia de manera significativa con el desarrollo infantil, y destacan la importancia de fortalecer la formación y las competencias del personal encargado del cuidado y la enseñanza en la primera infancia.

El objetivo de este informe es analizar la evolución en la última década de la cobertura del nivel inicial en Argentina y las perspectivas futuras, considerando tanto la expansión de la oferta educativa como los cambios demográficos proyectados para los próximos años. A partir de información sobre nacimientos, matrícula y secciones se examinan las diferencias provinciales en el acceso a las salas de 3, 4 y 5 años, así como la capacidad potencial del sistema para ampliar la cobertura. Para ello, se utilizan datos del Relevamiento Anual y de los indicadores educativos elaborados por la Secretaría de Educación de la Nación, que consideran únicamente a los establecimientos y la matrícula del sistema educativo formal bajo la órbita de educación. No se incluyen Centros de Primera Infancia (CPI) ni otros espacios de cuidado infantil dependientes de otras áreas del Estado. Para el análisis demográfico se utilizan las Estadísticas Vitales de la Dirección de Estadísticas e Información de Salud (DEIS) del Ministerio de Salud de la Nación hasta 2024 y las estimaciones y proyecciones de población elaboradas por el INDEC con base en el Censo Nacional de Población, Hogares y Viviendas 2022 para el período posterior.

En primer lugar, se analiza la cobertura del nivel inicial a partir de las tasas netas de escolarización de las salas de 3, 4 y 5 años en cada provincia. A continuación, se estudia su evolución entre 2016 y 2025, identificando las jurisdicciones que registraron mayores avances. Luego, se examina la evolución de la cantidad de secciones de jardines de infantes durante la última década, con foco en las diferencias provinciales, con el objetivo de aproximar la capacidad del sistema educativo en términos de infraestructura y oferta disponible. Posteriormente, se presenta la evolución reciente de la matrícula y de la población de 3 a 5 años, junto con proyecciones demográficas para este grupo etario hasta 2030. Finalmente, se estima la cobertura potencial hacia 2027 bajo el supuesto de que la cantidad de cupos se mantiene constante en los niveles observados en 2024, considerando el impacto de la caída demográfica tanto a nivel nacional como provincial. Este ejercicio permite analizar en qué medida la capacidad instalada existente podría contribuir a ampliar la cobertura del nivel inicial mediante un mayor aprovechamiento de la infraestructura y la oferta actualmente disponibles.

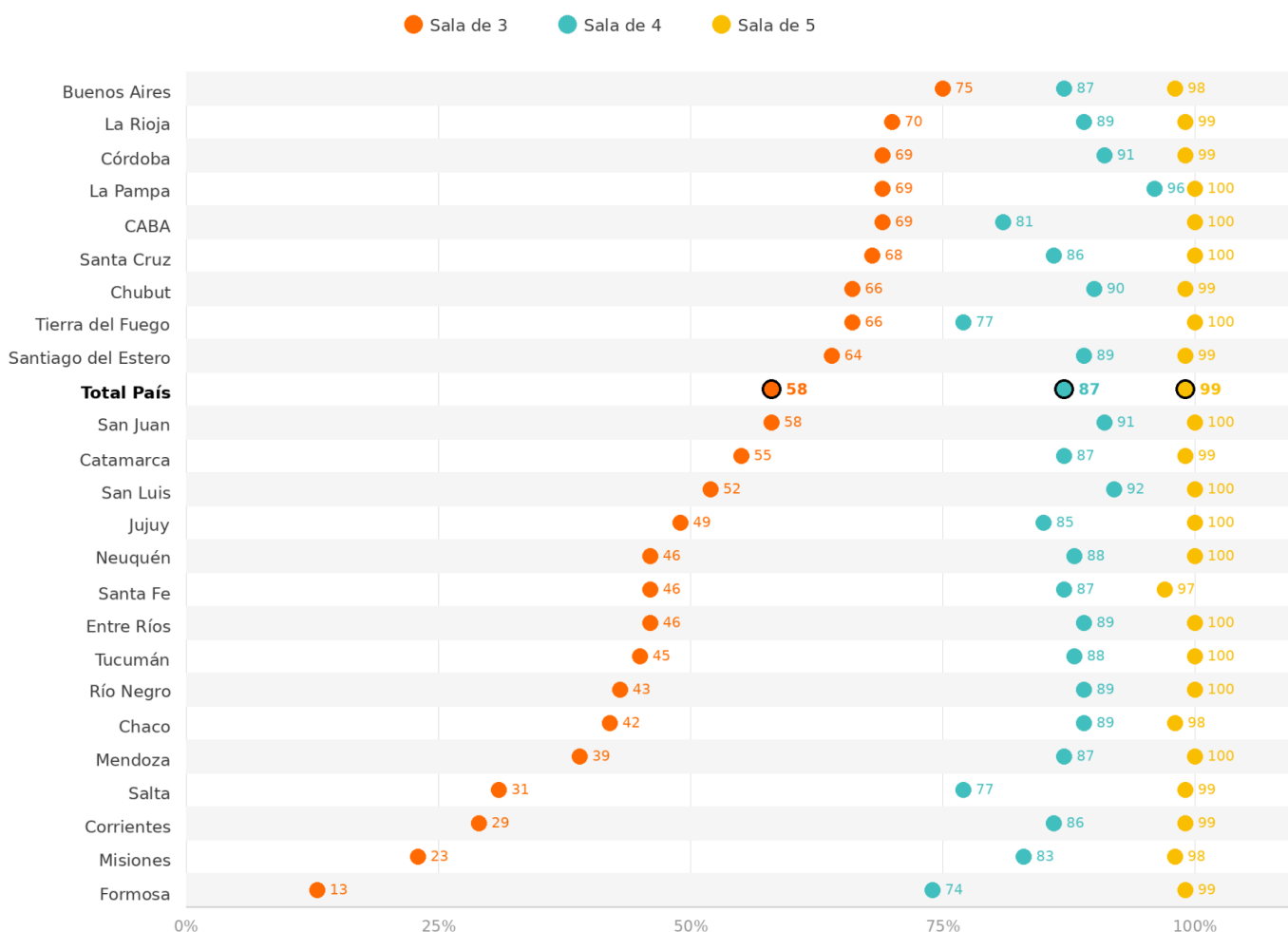
## Cobertura del jardín de infantes por provincia

La expansión de la cobertura resulta especialmente relevante porque la evidencia muestra que la educación temprana tiene efectos positivos sobre los aprendizajes, la permanencia escolar y las trayectorias futuras (Cascio & Schanzenbach, 2013; Gray-Lobe et al., 2023). Sin embargo, distintos estudios advierten que ampliar el acceso sin garantizar condiciones adecuadas de calidad puede limitar esos efectos. En particular, De Simone et al. (2023) señalan la importancia de acompañar la expansión con mejoras en aspectos como la formación docente, el clima pedagógico y las interacciones en el aula.

La cobertura del nivel inicial puede analizarse desde dos dimensiones: la oferta de cupos o vacantes disponibles y la tasa neta de escolarización, que mide la proporción de niños y niñas que efectivamente asisten al nivel. Mientras que la primera refleja la capacidad del sistema educativo, la segunda resulta de la interacción entre la oferta educativa y la demanda de las familias. El análisis que sigue se concentra en la tasa neta de escolarización (ver anexo A1) y considera únicamente las salas de 3, 4 y 5 años de los establecimientos bajo la órbita de áreas de educación. Esta precisión es especialmente relevante para la sala de 3 años, ya que excluye centros de primera infancia y otros espacios de cuidado dependientes de distintas áreas del Estado, por lo que los resultados pueden diferir de los del Censo 2022 (ver anexo A2).

El gráfico 1 muestra la tasa neta de escolarización de cada sala en 2025. La sala de 5 presenta niveles prácticamente universales en todo el país: el promedio nacional alcanza el 99% y todas las provincias se ubican por encima del 97%. Esto se vincula, entre otros factores, con su obligatoriedad desde 1993. En sala de 4, cuya obligatoriedad se estableció en 2014, la cobertura nacional alcanza el 87%, aunque persisten diferencias importantes entre provincias: mientras La Pampa, San Luís, Córdoba, Chubut y San Juan superan el 90%, Tierra del Fuego, Salta y Formosa presentan niveles considerablemente menores (77%, 77% y 74%, respectivamente). En cambio, la sala de 3, no obligatoria a nivel nacional, muestra menor cobertura promedio (58%) como las mayores brechas territoriales: Buenos Aires y La Rioja superan el 70%, mientras que Corrientes, Misiones y Formosa registran niveles inferiores al 30%.

**Gráfico 1.** Tasa neta de escolarización en el nivel inicial. En porcentaje. Por provincia y sala. Año 2025.



**Fuente:** Elaboración de Argentinos por la Educación en base a Indicadores Educativos de la Secretaría de Educación.

**Nota:** Se consideran únicamente las unidades educativas del sistema formal de Educación. No se incluyen Centros de Primera Infancia (CPI) ni otros espacios de cuidado infantil que no forman parte de dicho sistema.

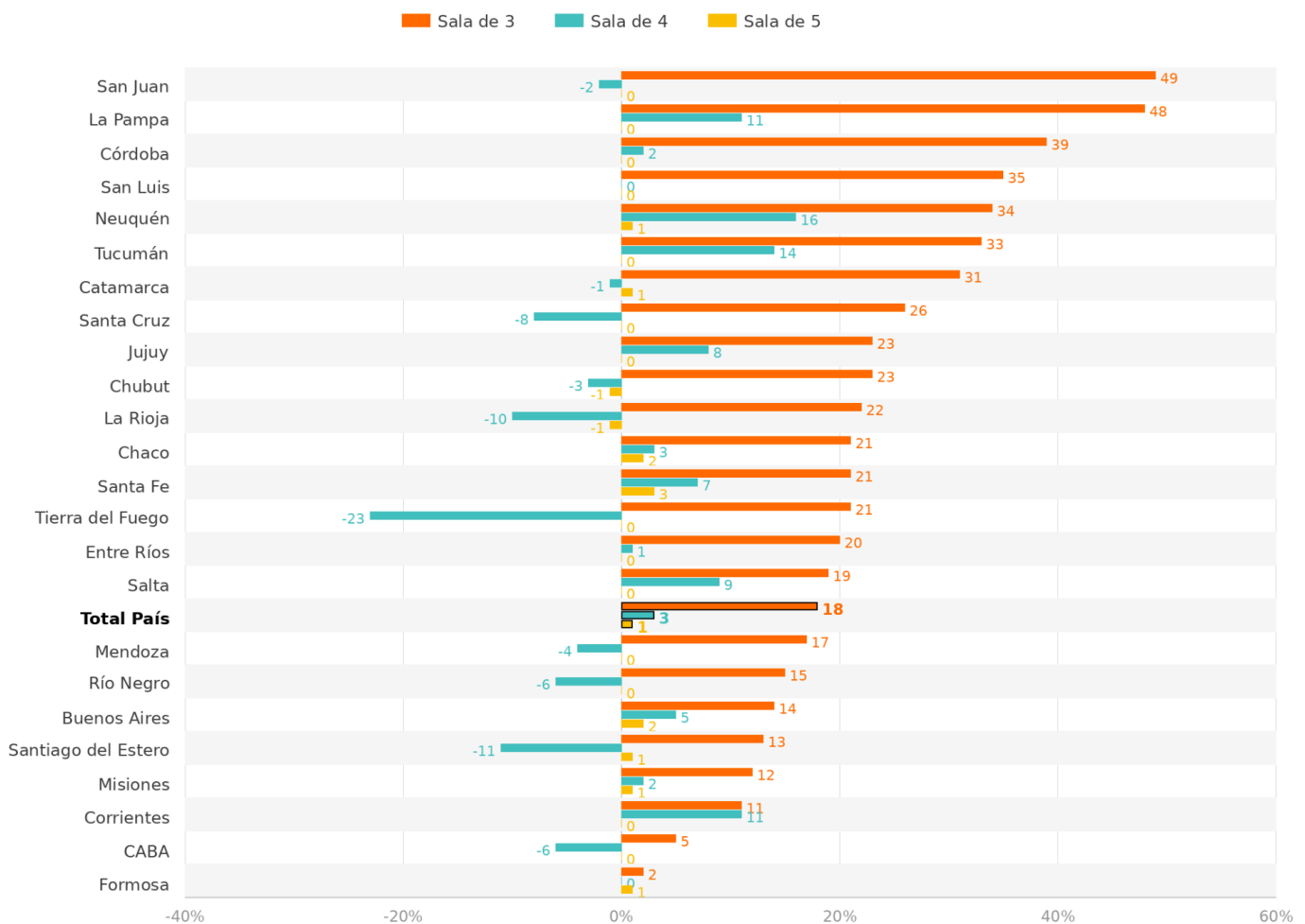
## Variación en la tasas de cobertura por provincia

Analizar la evolución de la cobertura permite observar en qué medida más niños y niñas lograron incorporarse al nivel inicial durante la última década. El gráfico 2 presenta la variación de la tasa neta de escolarización entre 2016 y 2025 para las salas de 3, 4 y 5 años, medida en puntos porcentuales. En particular, los cambios observados en la sala de 3 años permiten identificar los avances en la incorporación temprana de niños y niñas al sistema educativo formal.

Durante el período analizado, la cobertura del jardín de infantes mostró una expansión significativa. A nivel nacional, la tasa neta de escolarización en sala de 3 años aumentó 18 puntos porcentuales entre 2016 y 2025, mientras que la sala de 4 registró un incremento de 3 puntos porcentuales y la sala de 5 de 1 punto porcentual. Las mayores variaciones en sala de 3 se observaron en San Juan (+49 p.p.), La Pampa (+48 p.p.), Córdoba (+39 p.p.), San Luis (+35 p.p.), Neuquén (+34 p.p.) y Tucumán (+33 p.p.), provincias que realizaron avances sustantivos en la incorporación de niños y niñas de menor edad al sistema educativo.

En contraste, la evolución de las salas de 4 y 5 años fue más heterogénea. Mientras algunas jurisdicciones registraron incrementos relevantes, como Neuquén, Tucumán, La Pampa y Corrientes en sala de 4, otras mostraron variaciones reducidas e incluso retrocesos. Los descensos más pronunciados en sala de 4 se registraron en Tierra del Fuego (-23 p.p.), Santiago del Estero (-11 p.p.), La Rioja (-10 p.p.) y Santa Cruz (-8 p.p.). En el caso de la sala de 5 años, las variaciones fueron en general acotadas, lo que refleja que este nivel ya se encontraba cercano a la universalización al inicio del período. En conjunto, los resultados muestran que la expansión de la cobertura del nivel inicial durante la última década se concentró principalmente en la sala de 3 años y presentó importantes diferencias entre provincias.

**Gráfico 2.** Variación de la tasa neta de escolarización en nivel inicial entre 2016 y 2025 en puntos porcentuales. Por provincia y sala.



Fuente: Elaboración de Argentinos por la Educación en base a Indicadores Educativos de la Secretaría de Educación.

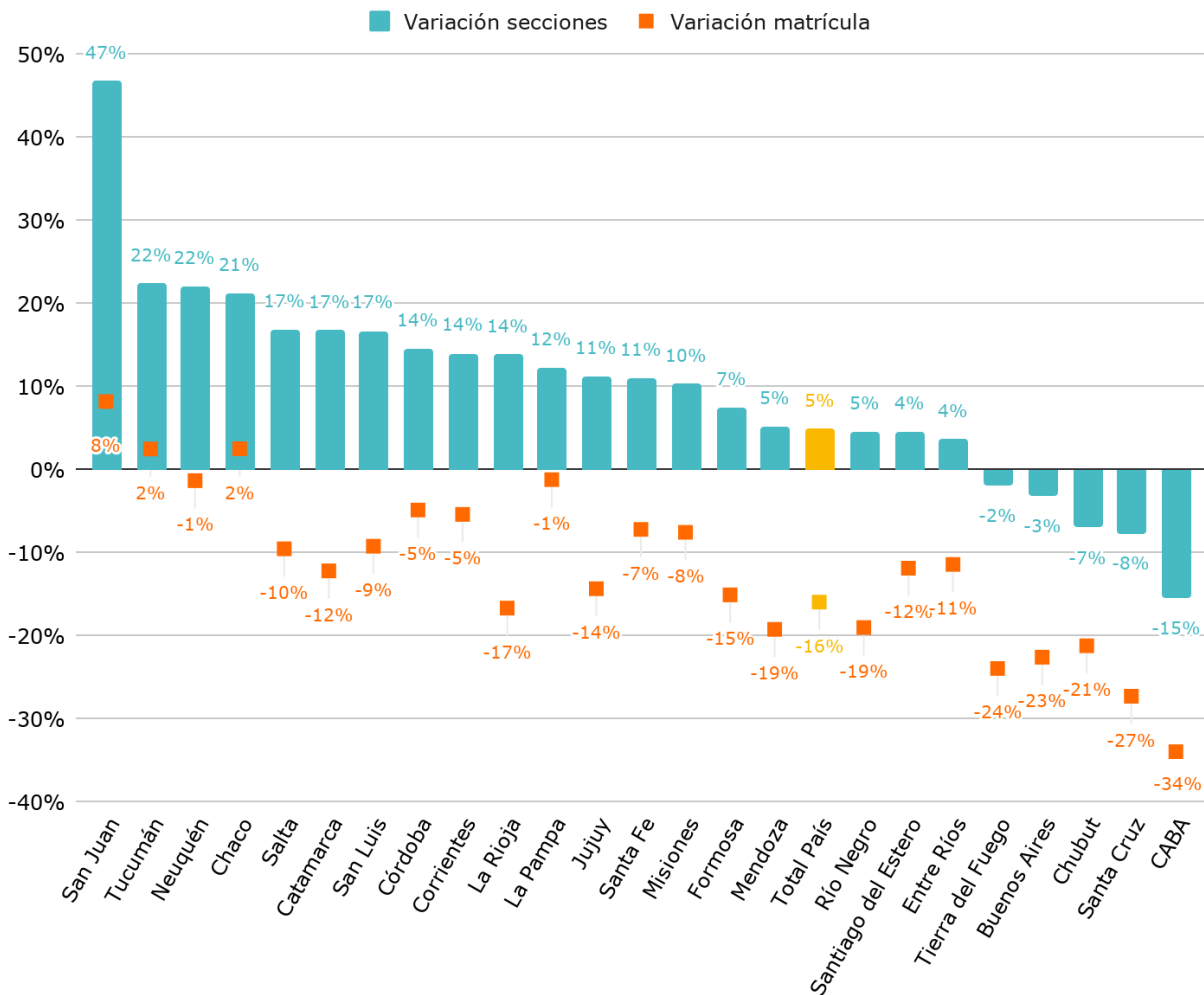
Nota: (1) Se consideran únicamente las unidades educativas del sistema formal de Educación. No se incluyen Centros de Primera Infancia (CPI) ni otros espacios de cuidado infantil que no forman parte de dicho sistema. (2) Las provincias se encuentran ordenadas según la variación en sala de 3 años.

## Evolución en la cantidad de secciones de jardín de infantes

La cantidad de secciones constituye una dimensión central de la infraestructura educativa, ya que refleja la capacidad del sistema para ampliar la oferta escolar. La creación de nuevas secciones implica, en muchos casos, una mayor disponibilidad de vacantes para niños y niñas. En este sentido, la evolución de las secciones permite aproximarse al esfuerzo realizado por las jurisdicciones para expandir el acceso al nivel inicial durante las últimas décadas.

Como se observa en el gráfico 3, entre 2016 y 2025 se registró una expansión en la cantidad de secciones del nivel inicial en 20 de las 24 jurisdicciones del país. Este crecimiento se explica principalmente por el aumento de las secciones de sala de 3 años (+28%). En contraste, las salas de 4 (-5%) y 5 años (-7%) registraron una reducción en la cantidad de secciones (ver tabla A1 del Anexo). El crecimiento en jardines maternos y salas de 3 puede vincularse con distintas políticas de expansión de la oferta implementadas durante las últimas décadas. Tal como señalaron Furman et al. (2022), el aumento de la cantidad de secciones constituye uno de los factores que permitió ampliar la cobertura del nivel inicial, particularmente en las jurisdicciones con menores niveles de acceso al comienzo del período.

**Gráfico 3.** Variación porcentual en la cantidad de secciones (independientes y múltiples<sup>1</sup>) y matrícula de sala de 3, 4 y 5 años. Por provincia. Año 2016-2025.



Fuente: Elaboración de Argentinos por la Educación en base al Relevamiento Anual de la Secretaría de Educación.

Nota: Se consideran únicamente las unidades educativas del sistema formal de Educación. No se incluyen Centros de Primera Infancia (CPI) ni otros espacios de cuidado infantil que no forman parte de dicho sistema.

<sup>1</sup>A nivel nacional, el 18,3% de las secciones de jardín de infantes eran múltiples en 2025, mientras que en 2016 esa proporción era del 14,5%.

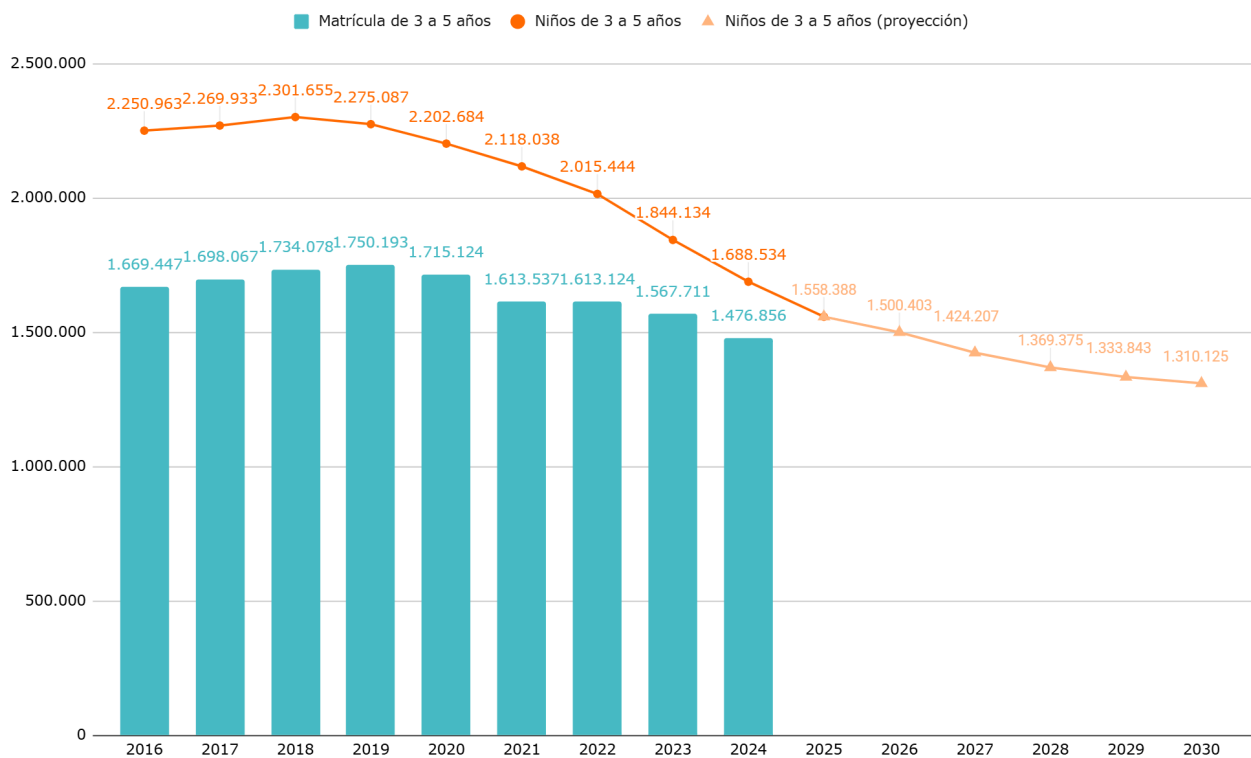
## Matrícula de jardín de infantes: evolución y proyección al 2030

Las tendencias demográficas muestran una caída sostenida de los nacimientos en Argentina durante los últimos años, que ya se está reflejando en la matrícula del jardín de infantes. Como se observa en el gráfico 4, entre 2016 y 2025, tanto la población como la matrícula de niños de 3 a 5 años registraron descensos: los niños en ese rango etario pasaron de 2.250.963 a 1.558.388 (-31%), mientras que la matrícula cayó de 1.669.447 a 1.476.856 (-12%). Si bien ambas variables mostraron leves crecimientos iniciales (la población alcanzó su máximo en 2018 con 2.301.655 niños y la matrícula en 2019 con 1.750.193) desde entonces registran caídas consecutivas sin interrupciones.

Las proyecciones de la población del INDEC indican que esta tendencia continuará durante los próximos años. Se estima que la población de 3 a 5 años pasará de 1.558.388 niños en 2025 a 1.310.125 en 2030, lo que representa una reducción adicional del 16% en apenas cinco años, y un 41,8% si se compara contra 2016. En términos absolutos, esto implica que entre 2025 y 2030 habrá cerca de 250 mil niños menos en edad de asistir al nivel inicial.

Esta dinámica representa un cambio estructural para el sistema educativo, con implicancias directas sobre las necesidades de infraestructura y la organización de la oferta. Si la cantidad de salas y espacios físicos se mantuviera en niveles similares a los actuales, la reducción de la demanda educativa podría liberar capacidad instalada dentro del sistema. En este contexto, la caída de la natalidad abre una oportunidad para ampliar la cobertura del nivel inicial. La disponibilidad de aulas, secciones y vacantes podría aprovecharse para incorporar a más niños y niñas al sistema educativo, especialmente en sala de 3 años, donde, como se observó en el gráfico 2, aún persisten importantes brechas de acceso pese a los avances registrados durante la última década.

**Gráfico 4.** Evolución de la población y la matrícula de niños de 3 a 5 años. Años 2016-2025 y proyección al 2030.



**Fuente:** Elaboración de Argentinos por la Educación en base al Relevamiento Anual de la Secretaría de Educación, a las Estadísticas Vitales de la DEIS del Ministerio de Salud de la Nación y a las estimaciones y proyecciones elaboradas por el INDEC con base en el Censo Nacional de Población, Hogares y Viviendas 2022.

**Nota:** (1) Se consideran únicamente las unidades educativas del sistema formal de Educación. No se incluyen Centros de Primera Infancia (CPI) ni otros espacios de cuidado infantil que no forman parte de dicho sistema. (2) La matrícula se presenta hasta 2024, último año disponible en el Relevamiento Anual que permite identificar la matrícula por edad. Los Anuarios Estadísticos están actualizados a 2025 pero reportan la matrícula únicamente por sala.

## Proyección de la cobertura por provincia

La caída proyectada de la matrícula en las salas de 3, 4 y 5 años podría modificar las necesidades de infraestructura del nivel inicial y generar una oportunidad para reorganizar las secciones existentes, ampliando el acceso en aquellas edades donde la cobertura aún es insuficiente.

La tabla 1 presenta la tasa de cobertura actual y proyectada hacia 2027<sup>2</sup> para cada provincia ante la reducción esperada de la matrícula derivada de la tendencia decreciente de la natalidad. La estimación se realiza bajo el supuesto de que la cantidad total de vacantes del nivel inicial se mantiene constante en los niveles observados en 2024, que los cupos disponibles pueden reasignarse entre salas pero no entre provincias y que la capacidad instalada se utiliza plenamente. Bajo este escenario, la cobertura potencial podría alcanzar el 98% a nivel nacional hacia 2027, con mayores posibilidades de expansión en aquellas provincias que cuentan con más capacidad instalada y enfrentan las mayores caídas proyectadas de matrícula.

Este escenario plantea una oportunidad para expandir el nivel inicial sin requerir incrementos proporcionales en infraestructura. Sin embargo, la disponibilidad potencial de vacantes no garantiza por sí misma una mayor asistencia ni una mejora en la calidad educativa. En la medida en que la oferta deje de constituir una restricción, los desafíos podrían desplazarse hacia la identificación, convocatoria y acompañamiento de los niños y niñas que hoy no asisten. Aprovechar la transición demográfica dependerá, por lo tanto, de decisiones de política educativa vinculadas con la asignación de recursos, la distribución territorial de las vacantes y el fortalecimiento de las condiciones pedagógicas del nivel inicial.

**Tabla 1.** Tasa de cobertura actual y proyectada en jardines de infantes (salas de 3 a 5 años). En porcentaje. Por provincia. Años 2015, 2024 y 2027.

Jurisdicción	2015	2024	2027
<b>Total País</b>	<b>72%</b>	<b>87%</b>	<b>98%</b>
CABA	77%	85%	100%
Buenos Aires	79%	93%	100%
Catamarca	75%	92%	100%
Córdoba	74%	90%	100%
Corrientes	65%	79%	97%
Chaco	65%	82%	99%
Chubut	79%	95%	100%
Entre Ríos	72%	86%	100%
Formosa	57%	67%	81%
Jujuy	64%	87%	100%
La Pampa	65%	94%	100%
La Rioja	82%	95%	100%
Mendoza	64%	76%	94%
Misiones	67%	73%	85%
Neuquén	61%	89%	100%
Río Negro	75%	86%	100%
Salta	58%	77%	94%
San Juan	62%	90%	100%
San Luis	73%	85%	100%
Santa Cruz	83%	99%	100%
Santa Fe	68%	82%	95%
Santiago del Estero	85%	94%	100%
Tucumán	58%	82%	100%
Tierra del Fuego	87%	97%	100%

**Fuente:** Elaboración de Argentinos por la Educación en base al Relevamiento Anual de la Secretaría de Educación y a las Estadísticas Vitales de la DEIS del Ministerio de Salud de la Nación.

**Nota:** (1) La estimación se realiza asumiendo la utilización plena de la capacidad instalada existente. (2) Para la estimación se consideran únicamente las unidades educativas del sistema formal de Educación. No se incluyen Centros de Primera Infancia (CPI) ni otros espacios de cuidado infantil que no forman parte de dicho sistema.

<sup>2</sup>La estimación se limita a 2027 debido a que las proyecciones provinciales del INDEC se publican en grupos quinquenales de edad. Por ello, las proyecciones provinciales se realizan a partir de los nacidos vivos registrados por la DEIS.

## Comentarios finales

**1.** La cobertura del nivel inicial presenta importantes diferencias según la edad. Mientras que la sala de 5 se encuentra virtualmente universalizada (99%) y la sala de 4 alcanza niveles elevados de cobertura, cercanos al 90%, la sala de 3 continúa siendo el principal desafío pendiente: solo el 58% de los niños de esa edad asiste al sistema formal y persisten amplias brechas entre provincias. El desafío pendiente no es solo ampliar el acceso, sino también garantizar condiciones de calidad que permitan que la expansión del nivel inicial tenga impacto positivo sobre los aprendizajes y las trayectorias educativas futuras.

**2.** Durante la última década se registraron avances significativos en la expansión de la cobertura, especialmente en la sala de 3 años, cuya tasa de escolarización aumentó 18 puntos porcentuales a nivel nacional. Sin embargo, los progresos fueron heterogéneos entre jurisdicciones y todavía existen provincias con niveles de acceso considerablemente inferiores al promedio nacional. En las salas de 4 y 5 años el aumento fue de 3 y 1 punto porcentual, respectivamente.

**3.** Entre 2016 y 2025, en 19 de las 24 jurisdicciones del país ampliaron la cantidad de secciones de jardines de infantes. Este crecimiento se concentró en las salas de 3 años (+28%), lo que contribuyó a expandir la oferta educativa en las edades donde históricamente se registraban menores niveles de acceso. En contraste, las salas de 4 (-5%) y 5 años (-7%) registraron una reducción en la cantidad de secciones.

**4.** La caída sostenida de la natalidad está modificando la matrícula del nivel inicial en Argentina. Entre 2016 y 2025, la población de niños de 3 a 5 años se redujo un 31%, mientras que la matrícula cayó un 12%. Las proyecciones demográficas indican que esta tendencia continuará durante los próximos años: entre 2025 y 2030, la población de 3 a 5 años disminuiría un 16% adicional. Mientras que durante las últimas décadas el principal desafío fue expandir la oferta mediante la creación de jardines, salas y secciones, la reducción de la demanda educativa podría liberar capacidad instalada en gran parte del país. Bajo el supuesto de que la oferta actual se mantenga y pueda reorganizarse entre salas, muchas provincias contarían con la infraestructura necesaria para ampliar significativamente la cobertura, especialmente en sala de 3 años. En este contexto, el desafío deja de estar centrado exclusivamente en generar nuevas vacantes y pasa a enfocarse en cómo aprovechar los recursos existentes para incorporar a los niños que aún no acceden al nivel inicial y garantizar experiencias educativas de calidad.

## Referencias

-

**Referencias bibliográficas**

- Cascio, E. U., & Schanzenbach, D. W. (2013). The impacts of expanding access to high-quality preschool education (No. w19735). National Bureau of Economic Research.
- De Simone, M., Nistal, M. y Sáenz Guillén, L. (2023). La Importancia del nivel inicial: evidencia, costos y desafíos pendientes. Observatorio de Argentinos por la Educación.
- Furman, M., Nistal, M. & Orlicki, E. (2022). Acceso y oferta de jardines de infantes. Observatorio Argentinos por la Educación.
- Gray-Lobe, G., Pathak, P. A., & Walters, C. R. (2023). The long-term effects of universal preschool in Boston. *The Quarterly Journal of Economics*, 138(1), 363–411.
- Heckman, J. J. (2012). Invest in early childhood development: Reduce deficits, strengthen the economy. *The Heckman Equation*, 7(1-2), 1-2.
- Lopez Boo, F., & Ferro Venegas, M. d. I. P. (2019). *Calidad de procesos y desarrollo infantil en los Espacios de Primera Infancia del Gran Buenos Aires: Validación de una lista corta de monitoreo de centros infantiles*. <https://doi.org/10.18235/0001898>
- Nistal, M. & Vallejo, L. (2026). Cobertura del nivel inicial: una comparación entre países de la región. Argentinos por la Educación.

## A1. Anexo metodológico: tasa neta de escolarización

La tasa neta de escolarización constituye un indicador de inclusión educativa que mide la proporción de niños y niñas de una determinada edad que asisten al nivel o sala que les corresponde teóricamente según su edad. En el caso del nivel inicial, permite estimar el grado de cobertura de las salas de 3, 4 y 5 años.

La tasa se calcula como el cociente entre la matrícula de estudiantes de una edad determinada que asisten a la sala correspondiente y la población total de esa misma edad, multiplicado por 100. De esta forma, el indicador expresa el porcentaje de la población objetivo que se encuentra escolarizada oportunamente.

$$\text{Tasa neta de escolarización} = \frac{\text{matrícula de un grupo etario en el año que corresponde teóricamente a su edad}}{\text{población perteneciente al mismo grupo etario}} * 100$$

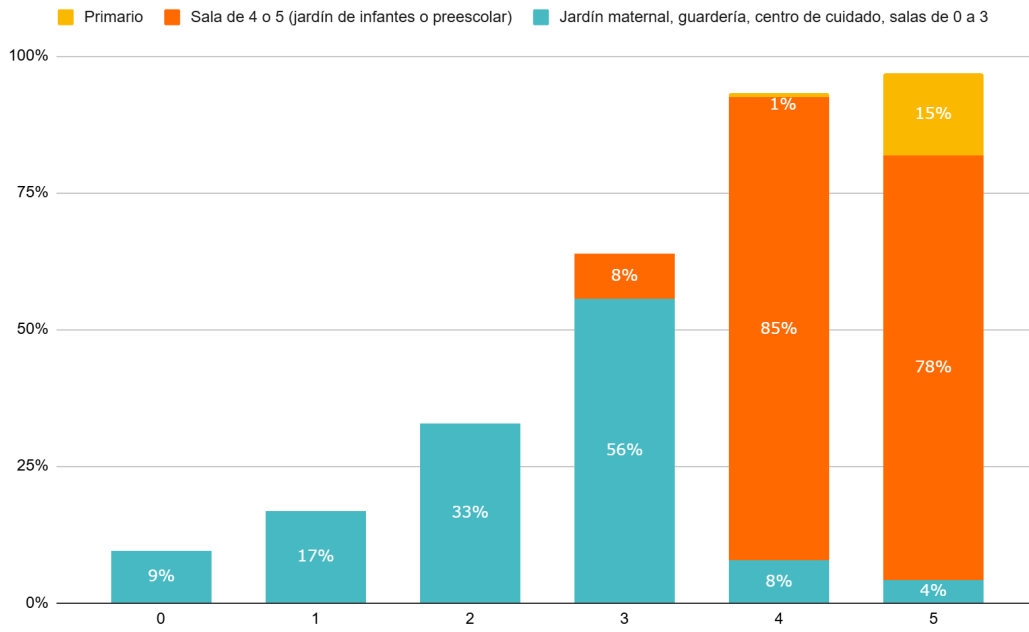
Para la estimación de este indicador se utilizan dos fuentes de información. El numerador proviene del Relevamiento Anual (RA) de la Red Federal de Información Educativa, que releva la matrícula de los establecimientos educativos de gestión estatal y privada. El denominador se construye a partir de las proyecciones de población elaboradas por el INDEC y procesadas por la Secretaría de Educación para obtener estimaciones por edad simple.

En el caso de la sala de 4 años, la metodología oficial considera como numerador la cantidad de estudiantes de 4 años (edad estimada al 30 de junio) matriculados en salas de 4 de las modalidades común y especial, mientras que el denominador corresponde a la población de 4 años estimada mediante proyecciones demográficas por edad simple.

La tasa neta de escolarización oscila entre 0 y 100, donde valores cercanos a 100 indican niveles de cobertura próximos a la universalización. Sin embargo, la interpretación del indicador requiere considerar las limitaciones asociadas a las fuentes utilizadas. Debido a que las proyecciones demográficas vigentes se basan en el Censo Nacional de Población y pueden no reflejar plenamente los cambios recientes en la dinámica demográfica, especialmente la fuerte caída de la natalidad observada en Argentina desde 2015, las tasas calculadas con dichas proyecciones pueden subestimar la cobertura efectiva del nivel inicial. Por este motivo, distintos trabajos han complementado las estimaciones tradicionales con indicadores alternativos basados en estadísticas vitales de nacimientos y defunciones.

## A2. Tasa de cobertura por edad - Censo 2022

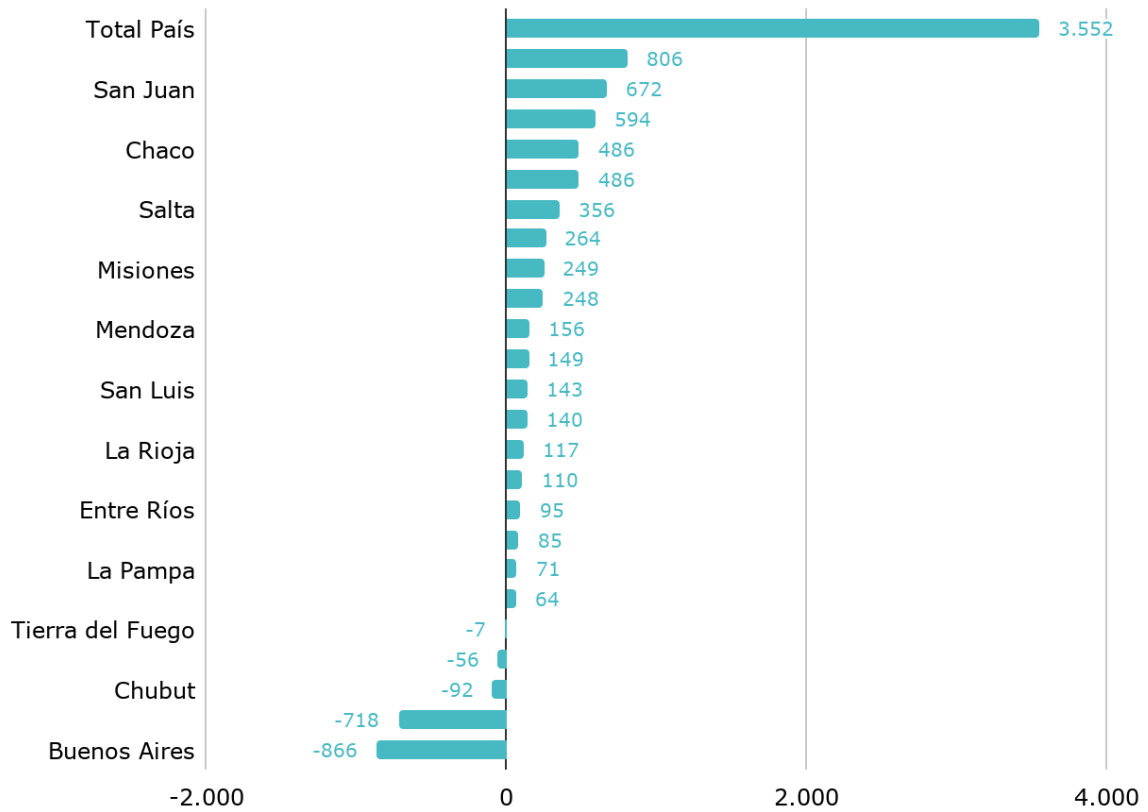
**Gráfico A1.** Tasa de cobertura de niños entre 0 y 5 años, según nivel educativo. Fecha de relevamiento: 18 de mayo del 2022.



Fuente: Elaboración de Argentinos por la Educación en base al Censo Nacional de Población, Hogares y Viviendas 2022 del INDEC.

### A3. Evolución en la cantidad de secciones de jardín de infantes

**Gráfico A2.** Variación en la cantidad de secciones (independientes y múltiples) de sala de 3, 4 y 5 años bajo la órbita de Educación. Por provincia. Años 2016-2025.

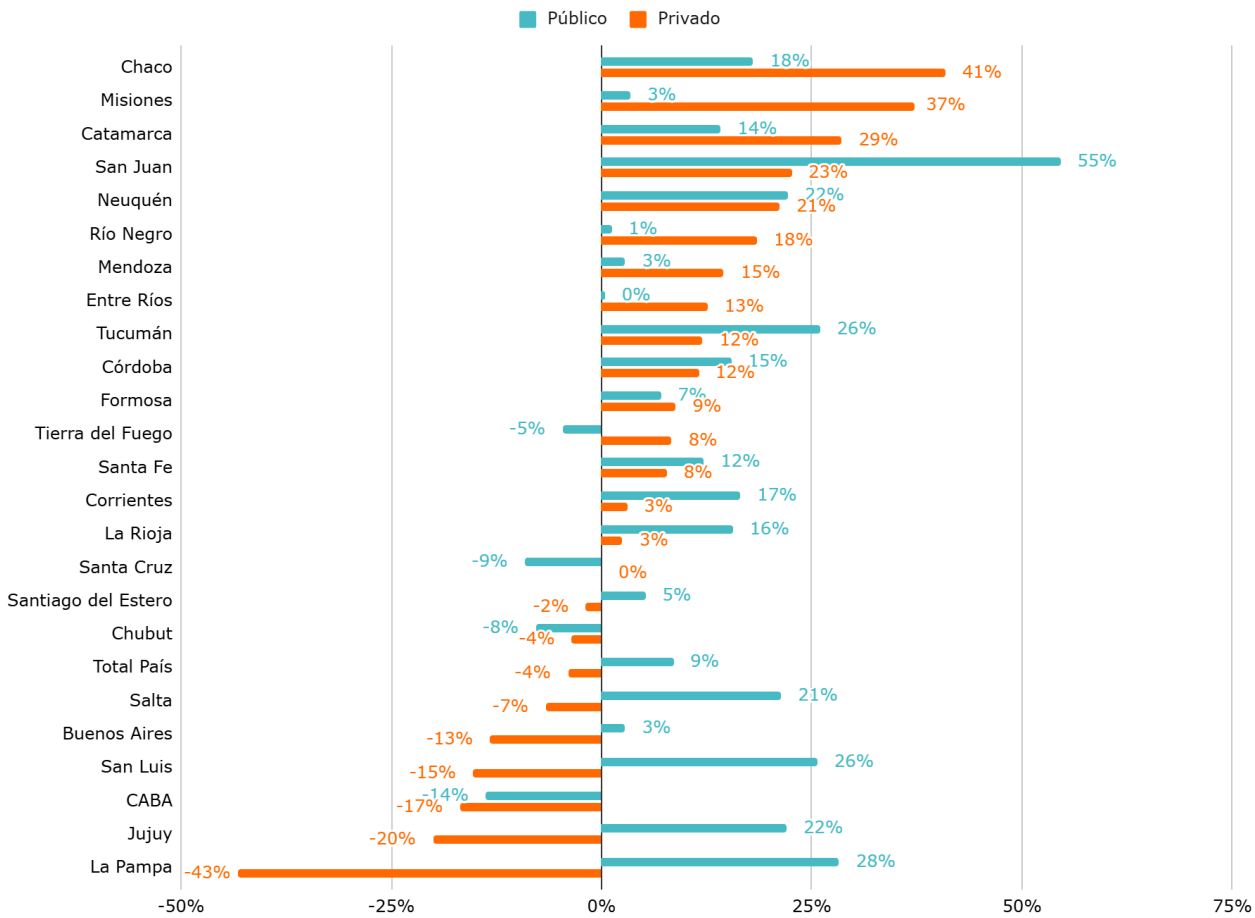


Fuente: Elaboración de Argentinos por la Educación en base al Relevamiento Anual de la Secretaría de Educación.

Nota: Se consideran únicamente las unidades educativas del sistema formal de Educación. No se incluyen Centros de Primera Infancia (CPI) ni otros espacios de cuidado infantil que no forman parte de dicho sistema.

### A4. Evolución en la cantidad de secciones de jardín de infantes por sector

**Gráfico A3.** Variación porcentual en la cantidad de secciones (independientes y múltiples) de sala de 3, 4 y 5 años, bajo la órbita de Educación. Por provincia y por sector. Años 2016-2025.



Fuente: Elaboración de Argentinos por la Educación en base al Relevamiento Anual de la Secretaría de Educación.

Nota: Se consideran únicamente las unidades educativas del sistema formal de Educación. No se incluyen Centros de Primera Infancia (CPI) ni otros espacios de cuidado infantil que no forman parte de dicho sistema.

**A5. Evolución en la cantidad de secciones del nivel inicial por sala****Tabla A1.** Cantidad de secciones (independientes y múltiples) de sala de 3, 4 y 5 años. Por provincia. Años 2016-2025.

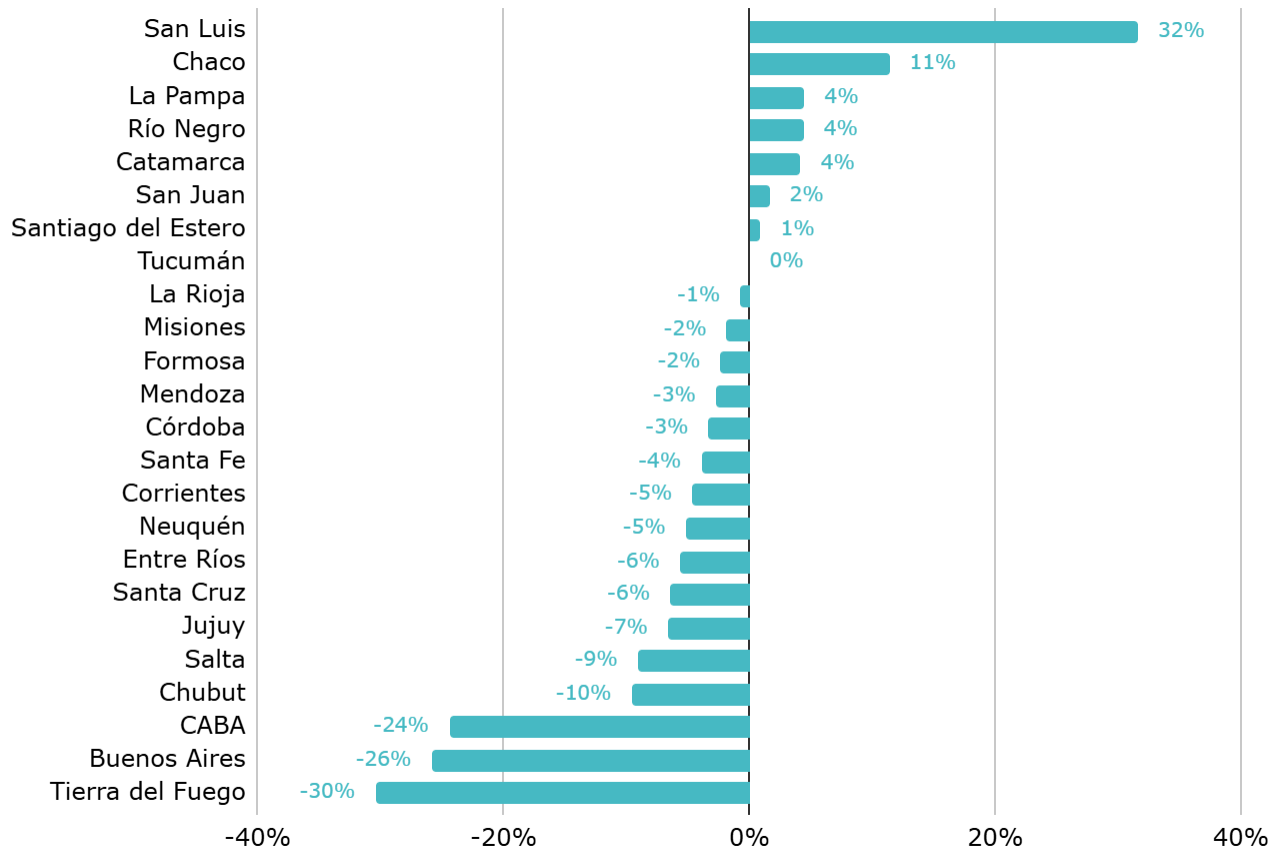
	Secciones 2016					Secciones 2025					Variación 2016-2025
	Sala de 3	Sala de 4	Sala de 5	Múltiples	Total	Sala de 3	Sala de 4	Sala de 5	Múltiples	Total	
<b>Total País</b>	<b>11.502</b>	<b>23.400</b>	<b>27.849</b>	<b>10.630</b>	<b>73.381</b>	<b>14.698</b>	<b>22.149</b>	<b>25.991</b>	<b>14.095</b>	<b>76.933</b>	<b>3.552</b>
CABA	1.334	1.566	1.676	62	4.638	1.107	1.275	1.406	132	3.920	-718
Buenos Aires	5.877	6.956	8.702	5.122	26.657	5.197	6.178	7.996	6.420	25.791	-866
Catamarca	81	265	314	178	838	180	266	321	211	978	140
Córdoba	793	2.102	2.209	478	5.582	1.624	1.997	2.141	626	6.388	806
Corrientes	156	606	825	305	1.892	251	743	848	314	2.156	264
Chaco	197	780	922	399	2.298	469	880	987	448	2.784	486
Chubut	223	427	449	201	1.300	274	282	329	323	1.208	-92
Entre Ríos	323	912	984	453	2.672	484	801	872	610	2.767	95
Formosa	62	299	463	319	1.143	88	393	494	253	1.228	85
Jujuy	171	443	588	132	1.334	303	487	560	133	1.483	149
La Pampa	43	187	237	118	585	135	154	217	150	656	71
La Rioja	157	284	317	92	850	240	303	324	100	967	117
Mendoza	86	1.397	1.404	146	3.033	335	1.257	1.393	204	3.189	156
Misiones	148	851	1.081	354	2.434	319	910	1.012	442	2.683	249
Neuquén	58	371	548	151	1.128	216	352	451	357	1.376	248
Río Negro	154	503	542	217	1.416	117	227	301	835	1.480	64
Salta	155	813	1.039	111	2.118	387	868	1.027	192	2.474	356
San Juan	65	598	688	88	1.439	547	721	752	91	2.111	672
San Luis	74	358	384	44	860	200	369	399	35	1.003	143
Santa Cruz	122	288	308	4	722	161	239	255	11	666	-56
Santa Fe	667	1.846	2.254	677	5.444	1.068	1.857	2.048	1.065	6.038	594
Santiago del Estero	360	680	779	649	2.468	468	647	767	696	2.578	110
Tucumán	135	731	993	320	2.179	441	832	959	433	2.665	486
Tierra del Fuego	61	137	143	10	351	87	111	132	14	344	-7

Fuente: Elaboración de Argentinos por la Educación en base al Relevamiento Anual de la Secretaría de Educación.

Notas: Se considera únicamente a los matriculados bajo el sistema formal de la Secretaría de Educación de la Nación.

## A6. Evolución en la cantidad de jardines de infantes y maternales

**Gráfico A4.** Variación en la cantidad de jardines de infantes bajo la órbita de Educación. En porcentaje. Por provincia. Años 2016-2025.

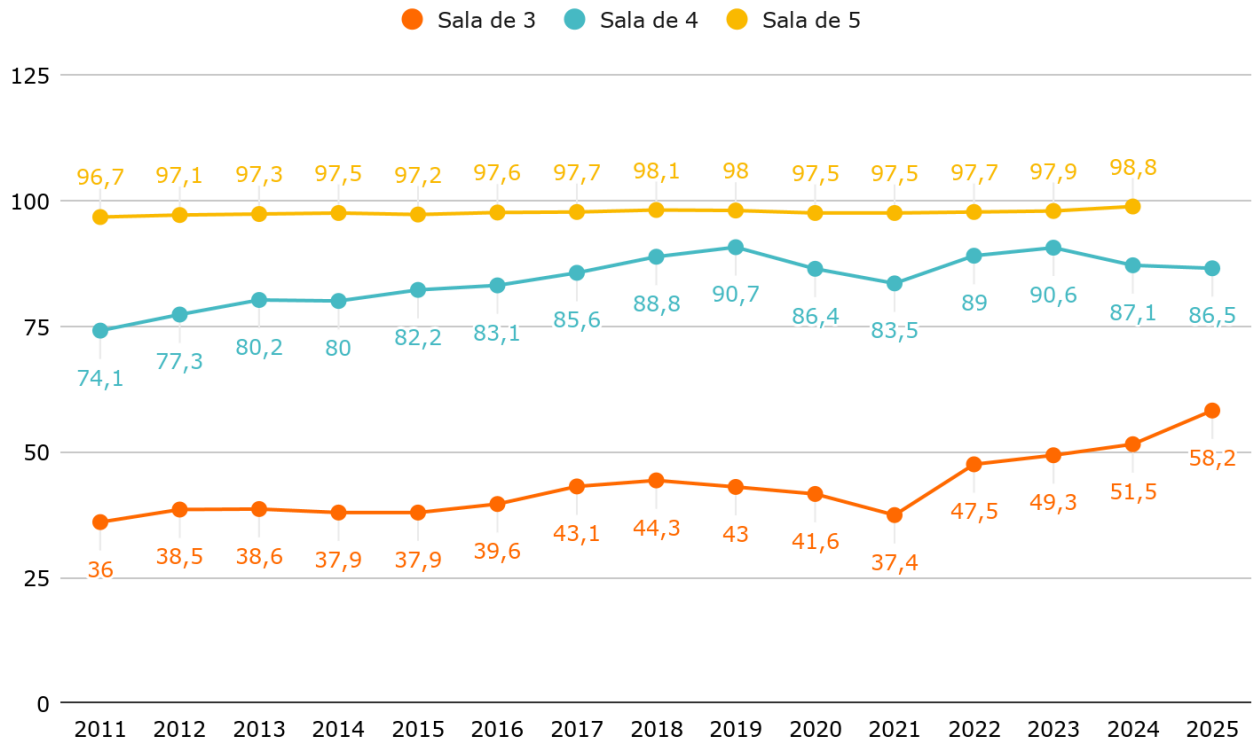


Fuente: Elaboración de Argentinos por la Educación en base al Relevamiento Anual de la Secretaría de Educación.

Nota: (1) Se incluyen únicamente las unidades de servicio correspondientes a la categoría "Sólo Jardín de Infantes" de los Anuarios Estadísticos. (2) Se consideran únicamente las unidades educativas del sistema formal de Educación. No se incluyen Centros de Primera Infancia (CPI) ni otros espacios de cuidado infantil que no forman parte de dicho sistema.

### A7. Evolución en la tasa neta de escolarización

**Gráfico A5.** Tasa de neta de escolarización para sala de 3, 4 y 5 años. Años 2011-2025. En %. Total país.



Fuente: Elaboración de Argentinos por la Educación en base a Indicadores Educativos de la Secretaría de Educación.

**Nota:** Se consideran únicamente las unidades educativas del sistema formal de Educación. No se incluyen Centros de Primera Infancia (CPI) ni otros espacios de cuidado infantil que no forman parte de dicho sistema.

**ARGENTINOS**  
*por la* **educación**