

■ ¿Todos pasan? La promoción de grado/año en Argentina

Autores: Flavio Buccino (docente y especialista en gestión educativa), Gabriela Catri y Martín Nistal (Observatorio de Argentinos por la Educación)

Cómo citar:

Buccino, F., Catri, G. & Nistal, M. (2022) .¿Todos pasan? Mitos y realidades de la promoción de grado/año en Argentina

INTRODUCCIÓN

—
La tendencia a una suba en los niveles promoción es anterior a la pandemia. Ya en 2019, 22 de las 24 jurisdicciones del país presentaron niveles superiores a los de 2011.

¿Todos pasan? la promoción de grado/año en Argentina

Observatorio de Argentinos por la Educación | Autores: **Flavio Buccino** (docente y especialista en gestión educativa), **Gabriela Catri y Martín Nistal** (Observatorio de Argentinos por la Educación).

El contexto

Introducción

En el contexto de la emergencia desatada por la pandemia de COVID-19, y tras períodos prolongados sin clases presenciales, distintas jurisdicciones han decidido revisar sus requisitos para la promoción escolar. Formosa, Santa Fe o Santa Cruz¹ son algunas de las provincias que flexibilizaron los requisitos de promoción ante este escenario excepcional. Estas decisiones administrativas y pedagógicas han puesto una vez más de relieve la discusión acerca de la conveniencia o no de la repitencia como estrategia pedagógica para compensar aprendizajes de los alumnos sumado al supuesto peligro de que la repitencia estimule el abandono escolar.

Sin embargo, la tendencia a una suba en los niveles de promoción de grado o año en Argentina es anterior a la pandemia, y ya en 2019 se consolidaba en casi la totalidad de las jurisdicciones del país. Como antecedente se destaca la unidad pedagógica establecida para los dos primeros años de la escuela primaria a través de la Res. 174 del Consejo Federal de Educación, que reformuló los regímenes de promoción para que rijan a partir de segundo grado (la implementación se dio de manera gradual entre 2013 y 2016)².

La contracara de la promoción es, obviamente, la no promoción escolar que registra el Relevamiento Anual y que permite cuantificar a los alumnos a los que no se les permite cursar el grado/año inmediato superior.

La determinación corresponde centralmente a los docentes que deciden “no promocionar” a un alumno tomando como base, para eso, la evaluación de su desempeño escolar. En la Argentina existen contenidos básicos mínimos para cada grado/año en cada nivel educativo aprobados por el CFE. Sin embargo, no se han implementado mecanismos de información para verificar su aplicación en las escuelas (Aguerrondo y Decibe, 2021³). En la práctica, la decisión de promocionar obedece en gran medida a los criterios establecidos particularmente por los educadores. De modo que la relación entre aprendizajes y no promoción no es lineal.

A partir de la decisión de no promover a un estudiante, se abren para este solo dos opciones: la repitencia o el abandono. En concreto, un alumno puede decidir volver a cursar el grado/año en el período siguiente o puede discontinuar sus estudios abandonando la escuela. Esto explica que la relación entre no promoción y repitencia sea muy estrecha aunque no exacta. Tanto las diferentes regulaciones administrativas como la calidad de aprendizajes obtenidos por el alumno afectan directamente a las decisiones de promoción/ no promoción por parte de la escuela y de manera indirecta a la repitencia.

Este estudio explora la evolución en el tiempo de la promoción no promoción escolar en base a información disponible de los Relevamientos Anuales publicados por el Ministerio de Educación de la Nación. Analizamos una serie de tiempo entre 2011 y 2020 e identificamos una tendencia significativa a la suba de la promoción (y la baja en la no promoción).

¹<https://chequeado.com/el-explicador/repitencia-escolar-por-que-se-debe-poner-mas-foco-en-la-calidad-educativa/>

²https://cedoc.infed.edu.ar/wp-content/uploads/2020/01/RES_CGE_17412.pdf

³Aguerrondo y Decibe (2021). La Agenda de la educación para una Argentina integrada y sustentable.

Los datos

La no promoción a lo largo de la trayectoria escolar

El dato de no promovidos hace referencia a “los alumnos que no han cumplido con los requisitos de acreditación de los aprendizajes correspondientes a un grado/año y no pueden cursar el grado/ año inmediato superior, ni ser considerados egresados”⁴. El indicador de tasa de no promoción nos permite entender qué proporción de alumnos que se inscribieron al inicio de un grado/año no cumple con los requisitos necesarios para avanzar al siguiente grado/ año o nivel.

Los gráficos a continuación nos permiten ver la tasa de no promoción por cada grado/ año de estudios y su comparación 2011 vs. 2019, antes de la pandemia. El gráfico 1.a muestra la dinámica de la no promoción para cada grado/ año en las provincias que tienen estructuras de 6 años de primaria y 6 de secundaria, a diferencia del 1.b que muestra la dinámica para aquellas de 7 años y 5 respectivamente. Esta distinción muestra un comportamiento interesante. En el primer año del nivel secundario se ve un salto en la no promoción, independientemente de la edad de los alumnos. Es decir, los alumnos de la misma edad que cursan el año 7 de la primaria tienen más probabilidad de promocionar que aquellos en el primer año de la secundaria en las provincias con estructuras 6 y 6.

También se observa que en la secundaria es donde hay menos promoción, en particular en el año 8 de estudios (1º año de secundaria para las provincias con estructura 7-5; 2º año para la provincias con estructura 6-6). Otro de los picos en la no promoción se observa en el último año de estudios. La particularidad de este año radica en que para ser considerado promovido un alumno del último año debe aprobar todas las materias, dado que se concluye el nivel secundario⁵. Esto marca una diferencia con los grados/años anteriores, donde los alumnos pueden adeudar materias y aún así ser promovidos⁶.

Los gráficos muestran dos líneas para dos momentos distintos: el año 2011 y el año 2019. Para todos los grados/ años se observa una suba de la promoción entre 2011 y 2019, aunque esta suba es gradual a lo largo de los años.

Gráfico 1. Tasa de no promoción por grado/año. Años 2011 y 2019.

Gráfico 1.a. No promoción - estructura 6 y 6 por nivel

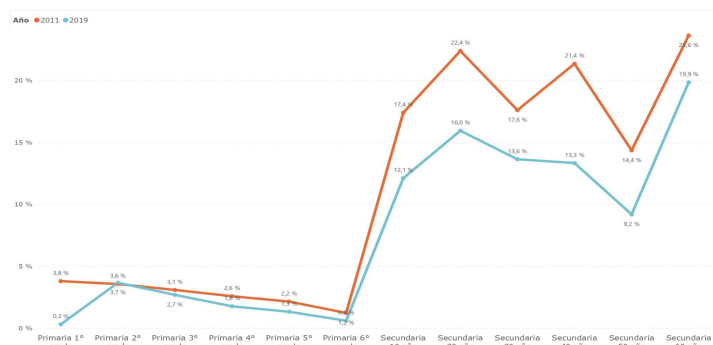
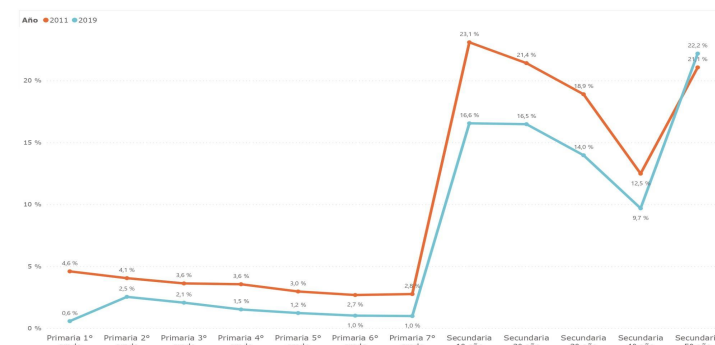


Gráfico 1.b. No promoción - estructura 7 y 5 por nivel



Fuente: Elaboración propia de Argentinos por la Educación en base a los Relevamientos Anuales 2011, 2012, 2019 y 2020.

⁴ https://www.argentina.gob.ar/sites/default/files/glosario_definiciones_basicas.pdf

⁵ Esto en el caso de las escuelas no técnicas

⁶ Esto varía para cada provincia pero todas tienen regímenes que establecen cuántas materias pueden adeudarse para poder acceder el próximo grado/año

Los datos

Evolución de la no promoción por año

Al analizar la dinámica de los niveles primario y secundario a lo largo del tiempo en términos de no promoción se observa que en ambos niveles la tasa de no promoción viene bajando aunque de forma no progresiva.

El gráfico 2 muestra que la tasa de no promoción para el nivel secundario pasó del 18,4% en 2011 al 13,7% en el año 2019, reduciéndose en 4,7 puntos porcentuales. De forma similar, aunque en niveles más bajos, la tasa de no promoción para el nivel primario bajó 1,4 puntos porcentuales en esos años (de 3,1% a 1,7%, respectivamente).

Gráfico 2. Tasa de no promoción por nivel. Años 2011 a 2019. Total país.



Fuente: Elaboración propia de Argentinos por la Educación en base a los Relevamientos Anuales 2011-2020.

Nota: Para simplificar, al separar entre primaria y secundaria se tomaron a todas las escuelas bajo el supuesto de 6 años de primaria y 6 de secundaria.

Los datos

Evolución de la no promoción por provincia

Al analizar las tasas de no promoción para las distintas jurisdicciones del país se observa una disminución en todas ellas, con excepción de Santa Cruz para el nivel primario y Tucumán para el nivel secundario. Los gráficos 3.a y 3.b permiten comparar la situación y estrategias de cada provincia en relación a la no promoción.

En la primaria, con niveles más bajos de no promoción, se observa que la provincia con mayor tasa de no promoción para 2019 es Corrientes (5,3%), seguida de Santiago del Estero (3,5%) y San Juan (2,9%). En el otro extremo se encuentran Jujuy y Chubut (0,2%) y Neuquén (0,3%). La provincia que más bajó la no promoción en el período analizado (2011-2019) es Santiago del Estero, en 6,6 puntos porcentuales.

Respecto a la secundaria, los niveles de no promoción son más elevados para todas las jurisdicciones. En 2019, las jurisdicciones con mayor tasa de no promoción fueron: Jujuy (19,7%), Salta (18,7%), Chaco y Neuquén (18,2%). Aquellas con menor tasa de no promoción son: Santa Cruz (3,4%), San Luis (9,5%) y La Rioja (10,1%). En puntos porcentuales, la jurisdicción que más bajó la tasa de no promoción es Chubut (11,3 pp).

Gráfico 3. Tasa de no promoción por provincia, nivel. Años 2011 y 2019.

Gráfico 3.a. Tasa de no promoción - Primaria

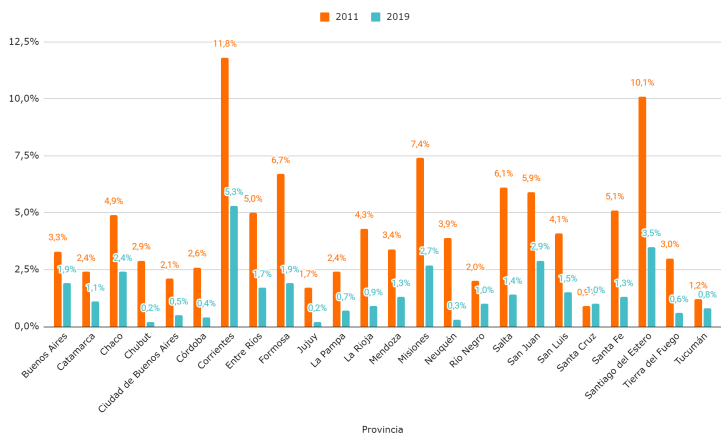
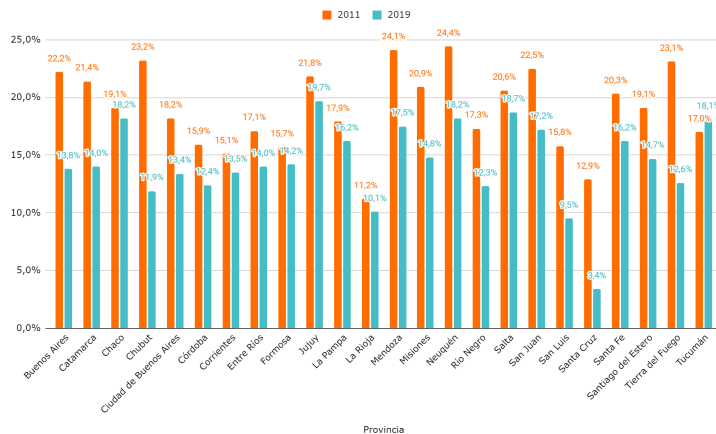


Gráfico 3.b. Tasa de no promoción - Secundaria



Fuente: Elaboración propia de Argentinos por la Educación en base a los Relevamientos Anuales 2011, 2012, 2019 y 2020.

Los datos

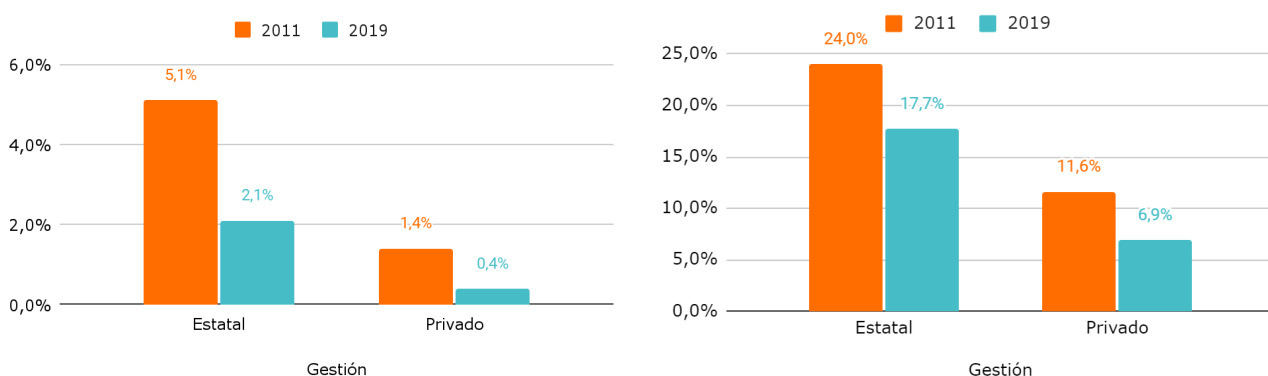
-

No promoción por sector de gestión

Un dato relevante para analizar la proporción de no promovidos respecto a su matrícula es que en las escuelas de gestión privada esta es menor para ambos niveles. En otras palabras, en las escuelas privadas los estudiantes “pasan más” que en las escuelas estatales. Esto no implica necesariamente que las escuelas de gestión privada sean menos exigentes que las de gestión pública.

Dicho esto, se puede observar que para primaria en el año 2019 la tasa de no promoción del sector estatal fue 1,7 puntos porcentuales mayor que en el sector privado. El patrón se repite para la secundaria aunque con una diferencia mayor. En el nivel secundario para el año 2019 la tasa de no promoción para las escuelas de gestión privada fue de 6,9% mientras que para las de gestión estatal fue 17,7%. También se observa, tanto en primaria como en secundaria, que la tasa de no promoción baja entre 2011 y 2019 en ambos sectores.

Gráfico 4. Tasa de no promoción por nivel educativo y por sector. Años 2011 y 2019.



Fuente: Elaboración propia de Argentinos por la Educación en base a los Relevamientos Anuales 2011, 2012, 2019 y 2020.

Comentarios finales

-

Comentarios finales

1. Al analizar las tasas de no promoción a lo largo de la trayectoria escolar se observa un importante salto en los niveles de no promoción en el primer año del nivel secundario, independientemente de la edad de los alumnos. Es decir, los alumnos de la misma edad que cursan el año 7 de la primaria tienen menos probabilidad de no promocionar que aquellos en el primer año de la secundaria en las provincias con estructuras 6 y 6.

2. Independientemente de las recientes resoluciones en algunas jurisdicciones que volvieron a poner el debate de la repitencia en agenda, la tendencia a una suba en los niveles de promoción de grado o año en Argentina es anterior a la pandemia y se consolidaba en la casi totalidad de las jurisdicciones, con las excepciones de Santa Cruz y Tucumán para el período analizado. Para el nivel secundario, en 2019, las jurisdicciones con mayor tasa de no promoción fueron: Jujuy (19,7%), Salta (18,7%), Chaco y Neuquén (18,2%). Aquellas de menor tasa de no promoción son: Santa Cruz (3,4%), San Luis (9,5%) y La Rioja (10,1%). En puntos porcentuales, la jurisdicción que más bajó la tasa de no promoción es Chubut (11,3 pp).

3. Los mayores obstáculos a la promoción están en las escuelas estatales, particularmente en las secundarias: para el año 2019 la tasa de no promoción para las escuelas de gestión estatal fue 2,5 veces mayor a la de escuelas gestión privada (17,7% contra 6,9%). Debe notarse, sin embargo, que una caída en la tasa de no promovidos difícilmente pueda ser leída en términos positivos o negativos. El impacto de las decisiones administrativas y pedagógicas de flexibilizar los requisitos de la promoción escolar o no, no puede ser analizado de manera separada de las trayectorias de los estudiantes y sus aprendizajes.

Aclaraciones metodológicas

-

Aclaraciones metodológicas

A lo largo del informe se utiliza una estructura homogénea de 6 años para el nivel primario y 6 años para el nivel secundario, con excepción de los gráficos 1 a y b donde específicamente se muestran las diferencias en las tasas de no promoción de sistemas escolares de 6 y 6 años contra sistemas de 7 y 5 años. Tomamos esta decisión porque hasta 2016 esta era la forma en la que el MECCyT publicaba sus estadísticas y porque es también la forma en la que UNESCO compara sistemas educativos con distintas estructuras.

ARGENTINOS
por la **educación**